

POKYNY k renovaci komína keramickými trubkami JAWAR

10. V horní části komína namontujte ztracené bednění na krycí desku, zajistěte spoje šrouby a silikonem. Namontujte poslední trubku tak, aby vyčnívala 18 cm nad desku.

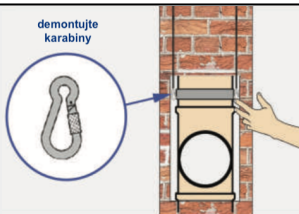
Pokud je to možné, vylijte krycí desku. Vložte a přilepte ústí komína podle obrázku.



9. Do kotelny nainstalujte veškeré potřebné příslušenství (ventilační mřížka, revizní dvířka a viko). Na T-kus namontujte přechodku s těsnící šňůrou. Namontujte čelní desku k T-kusu. Pokud je nutné přestavět komín, ujistěte se, že se materiál nedotýká trubky (mezera minimálně 20-25 mm). T-kus musí být elastický spojen se sopouchem, nepoužívejte vnitřní redukci.

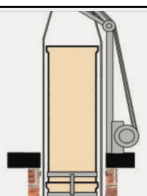
8. Aplikujte spárovací hmotu na T-kus, následně spusťte sestavu trubek. Uvolněte lanka vrátku tak, aby montážní konzole sjela na hranu T-kusu. V případě zaseknutí montážní konzole na T-kusu, použijte háček z tenkého drátu pro uvolnění.

Odšroubujte upevňovací prvky společně se svorkami tak, aby lanka nic neblokovalo. Otočte montážní konzolu a opakujte operaci na druhé straně. Uvolněné lanka vytáhněte horní částí komína.



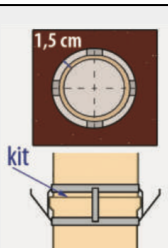
7. Na předchozí trubku namontujte další, pamatujte na očištění spoje před nanesením spárovací hmoty, přebytečnou hmotu odstraňte vlhkou houbou.

Následně spusťte sestavu trubek do požadované výšky. Poznámka: Při spouštění trubek mírně tlačte na sestavu trubek shora.



6. Nasaďte další trubku a namontujte distanční objímku na spoj trubek. Objímku lehce dotáhněte, aby odpovídala průměru komína, přičemž by měla být dodržena vzdálenost 1,5 cm mezi širší částí trubky a komínem. Objímku utáhněte prsty bez použití klíče.

POZNÁMKA: U nevyfrezovaných komínů s obdélníkovým nebo čtvercovým průřezem jsou distanční objímky vyráběné na objednávku na míru.



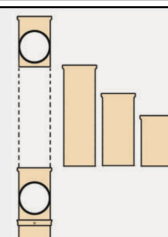
5. Namontujte a upevněte spouštěcí vrátek na komín.

Připevněte karabiny ke drátům vrátku. Připojte montážní konzolu. První trubku spusťte až na úroveň komínové desky. Vyčistěte místo spoje keramiky vlhkou houbou, aplikujte spárovací hmotu (pokyny na obalu).



4. Je-li namontovaný T-kus na čistícím díle příliš nízký, vložte keramickou trubku potřebné délky mezi oba díly. Použijte spárovací hmotu a distanční objímku pro zajištění spoje.

Pro zkrácení trubky použijte úhlovou brusku s diamantovým nebo korundovým kotoučem určeným pro řezání betonu.

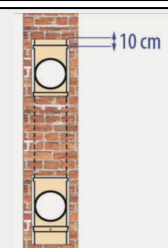


3. Na odvod kondenzátu aplikujte spárovací hmotu a umístěte čistící díl, stejným způsobem umístěte T-kus.

2. Umístěte odvod kondenzátu na dno komína na cementovopápnennou maltu. Srovnejte a vycentrujte díl, počkejte na zaschnutí malty.

1. Určete výšku připojení topného tělesa, vytvořte otvory pro odvod kondenzátu, čistící díl a T-kus.

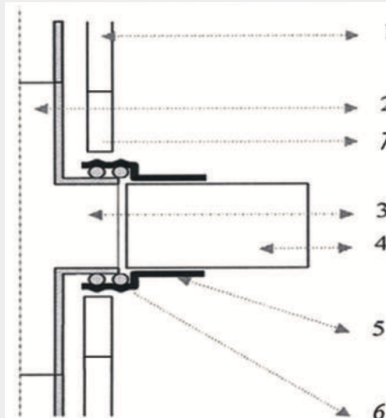
Technický otvor provedte 10 cm nad okrajem T-kusu. Vyčistěte komín od sutin a dalších nečistot.



Pokud je ke komínu připojen kotel 5. třídy, musí být komín izolovaný.

Nejlépeším způsobem je vyplnění prostoru mezi keramickou trubkou a pouzdrum expandovaným perlitem JAWAR. V takovém izolovaném komínu snížíme pravděpodobnost rosného bodu (vlhka), sadů a zlepšíme komínový tah, **POZNÁMKA:** nepoužívejte pro zásypané kotle.

MONTÁŽ SPOJKY JAWAR - PŘÍSLUŠENSTVÍ



1. Stěna komínového průchodu
2. Keramická trubka
3. Odvod spalin
4. Nerezová trubka spojující kotel s komínem
5. Přechodka keramického sopouchu se šňůrou
6. Část spojky - těsnící šňůra
7. Čelní deska

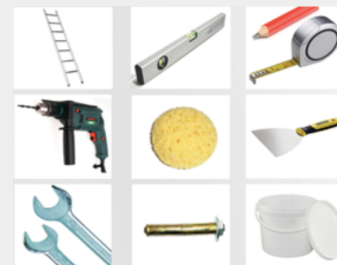
TYPOVÝ ŠTÍTEK

Zkontrolujte, zda montáž proběhla úspěšně. Vyplňte typový štítek a nalepte ho na revizní dvířka. Informujte investora o potřebě provést revizi komína a následně provádět pravidelné kontroly.

Identifikační štítek komína dle ČSN 73 4201 a EN 1443
LEKON Group s.r.o.
 Oldřichovice 738, 738 61 Třinec
 Tel.: 725 638 441

montážní list: _____
 Certifikát E: _____
 roční prohlídka: _____
 datum: _____

K MONTÁŽI KOMÍNA BUDETE POTŘEBOVAT:



Upozornění: Před zahájením montáže si pozorně přečtete návod. Zkontrolujte obsah sestavy sestavy.

OBEČNÁ DOPORUČENÍ

1. Před zahájením montáže zkontrolujte, zda je otvor v komíně větší o 3 cm od vnějšího průměru trubky v nejširším místě nebo 6 cm od jmenovitého průměru trubky. Zkontrolujte, zda nejsou žádné odchylky od svislice.
2. Zkontrolujte, zda byly keramické prvky dodány bez poškození, další kontrola by měla být provedena těsně před montáží, po vytažení keramických prvků na střechu. Není dovoleno montovat komponenty, u kterých si nejsme jisti, zda nejsou poškozené.
3. Připravte místo montáže z hlediska BOZP.